

Próxima publicación: 27 de septiembre

INDICADORES DE OCUPACIÓN Y EMPLEO¹ JULIO DE 2022

De acuerdo con la Encuesta Nacional de Ocupación y Empleo, Nueva Edición (ENOE^N), en julio de 2022 y con cifras originales, la Población Económicamente Activa (PEA) fue de 59.5 millones de personas, lo que implicó una Tasa de Participación de 60 por ciento.² Dicha población es superior en 491 mil a la de julio de 2021. La Población No Económicamente Activa (PNEA) fue de 39.6 millones de personas, 177 mil más que en julio de 2021.

De la PEA, 57.4 millones de personas (96.6 %) estuvieron ocupadas durante julio pasado: un millón más que en julio de un año antes. A su interior, las personas subocupadas; es decir, las que declararon tener necesidad y disponibilidad para trabajar más horas, fueron 4.7 millones (8.3 % de la población ocupada), una reducción de 2.7 millones de personas con relación a julio de 2021.

La población desocupada³ fue de dos millones de personas y la Tasa de Desocupación (TD) de 3.4 % de la PEA. Respecto a julio de 2021, la población desocupada descendió en 542 mil personas y la TD fue menor en prácticamente un punto porcentual.

En julio de 2022, a tasa mensual y con cifras desestacionalizadas, la TD disminuyó 0.1 puntos porcentuales, al ubicarse en 3.2 por ciento. La Tasa de Subocupación se redujo 0.7 puntos y se situó en 7.9 % en el mismo periodo.

¹ Cifras oportunas. Las sumas de los componentes que integran la estadística de los Indicadores de Ocupación y Empleo que se presentan en este documento pueden no coincidir con los totales debido al redondeo de las cifras.

² Población Económicamente Activa (PEA) como porcentaje de la Población de 15 años y más.

³ Se refiere a la población que no trabajó siquiera una hora durante la semana de referencia de la encuesta, pero manifestó su disposición para hacerlo y realizó alguna actividad para obtener empleo.



NOTA AL USUARIO

La ENOE^N toma como referencia la estimación de población que se genera mediante el marco de muestreo del INEGI.

Para consultas de medios y periodistas, contactar a: comunicacionsocial@inegi.org.mx
o llamar al teléfono (55) 52-78-10-00, exts. 1134, 1260 y 1241.

Dirección de Atención a Medios / Dirección General Adjunta de Comunicación





ANEXO

NOTA TÉCNICA

Cifras originales

A continuación, se presentan los resultados más relevantes de la Encuesta Nacional de Ocupación y Empleo, Nueva Edición (ENOE^N) que levanta el Instituto Nacional de Estadística y Geografía (INEGI) en todo el país, para julio de 2022.

Composición de la población de 15 años y más

En el esquema de la ENOE^N se considera como población en edad de trabajar a la de 15 años en adelante.

En julio de 2022, la Población Económicamente Activa (PEA)⁴ fue de 59.5 millones de personas de 15 años y más, lo que representó una Tasa de Participación de 60 por ciento. Dicha cantidad significó un aumento de 491 mil personas con relación a julio de 2021 (59 millones). Al distinguir por sexo, la tasa de participación de los hombres fue 76.8 % y la de las mujeres, 45 por ciento. Respecto al año anterior, tanto la tasa de hombres como la de mujeres crecieron 0.2 puntos porcentuales.

La Población No Económicamente Activa (PNEA), que es la que se dedica al hogar, estudia, está jubilada o pensionada, tiene impedimentos personales o que lleva a cabo otras actividades, fue de 39.6 millones de personas (40 % de la población de 15 años y más), aumentó en 177 mil personas con respecto a julio de 2021. De esta categoría, seis millones se declararon disponibles para trabajar, pero no llevaron a cabo acciones para hacerlo, por lo que constituyen el sector que eventualmente podría participar en el mercado. En términos relativos, la PNEA disponible representó 15.2 % de la PNEA. En julio de 2021 fue 19 por ciento.

⁴ Población que está ocupada o busca estarlo.



Cuadro 1
POBLACIÓN DE 15 Y MÁS AÑOS SEGÚN CONDICIÓN DE ACTIVIDAD ECONÓMICA,
OCUPACIÓN, DISPONIBILIDAD PARA TRABAJAR Y SEXO

Condición de actividad económica, ocupación, disponibilidad para trabajar y sexo	Julio		Diferencia 2022-2021	Julio		Diferencia 2022-2021
	2021	2022		2021	2022	
	Absolutos			Relativos		
Total	98 450 692	99 118 889	668 197	100.0	100.0	
Población económicamente activa (PEA) ^{a/}	58 986 686	59 477 824	491 138	59.9	60.0	0.1
Ocupada ^{b/}	56 401 744	57 435 353	1 033 609	95.6	96.6	0.9
Desocupada ^{b/}	2 584 942	2 042 471	-542 471	4.4	3.4	-0.9
Población no económicamente activa (PNEA) ^{a/}	39 464 006	39 641 065	177 059	40.1	40.0	-0.1
Disponible ^{*/ c/}	7 513 944	6 027 070	-1 486 874	19.0	15.2	-3.8
No disponible ^{c/}	31 950 062	33 613 995	1 663 933	81.0	84.8	3.8
Hombres	46 809 679	46 766 858	-42 821	100.0	100.0	
Población económicamente activa (PEA) ^{a/}	35 879 379	35 933 723	54 344	76.6	76.8	0.2
Ocupada ^{b/}	34 382 394	34 715 172	332 778	95.8	96.6	0.8
Desocupada ^{b/}	1 496 985	1 218 551	-278 434	4.2	3.4	-0.8
Población no económicamente activa (PNEA) ^{a/}	10 930 300	10 833 135	-97 165	23.4	23.2	-0.2
Disponible ^{*/ c/}	2 837 805	1 860 097	-977 708	26.0	17.2	-8.8
No disponible ^{c/}	8 092 495	8 973 038	880 543	74.0	82.8	8.8
Mujeres	51 641 013	52 352 031	711 018	100.0	100.0	
Población económicamente activa (PEA) ^{a/}	23 107 307	23 544 101	436 794	44.7	45.0	0.2
Ocupada ^{b/}	22 019 350	22 720 181	700 831	95.3	96.5	1.2
Desocupada ^{b/}	1 087 957	823 920	-264 037	4.7	3.5	-1.2
Población no económicamente activa (PNEA) ^{a/}	28 533 706	28 807 930	274 224	55.3	55.0	-0.2
Disponible ^{*/ c/}	4 676 139	4 166 973	-509 166	16.4	14.5	-1.9
No disponible ^{c/}	23 857 567	24 640 957	783 390	83.6	85.5	1.9

^{*/} Para la Encuesta Nacional de Ocupación y Empleo, Nueva Edición (ENOE^N) de julio de 2020 a junio de 2022, en este rubro se clasificó a las personas ausentes temporales de una actividad u oficio y a las personas con necesidad o deseos de trabajar. A partir de julio de 2022, dicho criterio adicional deja de operar, retornando de esta manera a los criterios previos a la pandemia en la clasificación de la PNEA disponible y la PNEA no disponible. Ver nota metodológica.

^{a/} Valor relativo con respecto a la población de 15 años y más

^{b/} Valor relativo con respecto a la PEA

^{c/} Valor relativo con respecto a la PNEA

Fuente: INEGI

En particular, en el ámbito urbano de alta densidad de población⁵ —conformado por 32 ciudades de más de 100 mil habitantes—, la Tasa de Participación (población económicamente activa como porcentaje de la población de 15 años y más) se ubicó en 60.9 por ciento.

⁵ Como se informó con anterioridad, a partir del segundo trimestre de 2017 se incorporó el área metropolitana de La Laguna (área conurbada de Torreón y Matamoros en Coahuila y de Gómez Palacio y Lerdo en Durango) al agregado urbano de 32 ciudades del país. A partir del primer trimestre de 2019, se incluyeron Mexicali en Baja California, Ciudad Juárez en Chihuahua y Reynosa en Tamaulipas. A partir del primer trimestre de 2020, se incluyeron: Ciudad del Carmen, en Campeche; Tapachula, en Chiapas y Coatzacoalcos, en Veracruz. Si bien ahora el agregado urbano es de 39 ciudades, el comportamiento de ambos agregados no muestra diferencias significativas. Así, para no perder la información de una serie comparable, en este instrumento de comunicación, aún se divulgan las cifras correspondientes al agregado urbano de 32 ciudades.

Cuadro 2
POBLACIÓN DE 15 Y MÁS AÑOS SEGÚN SEXO Y CONDICIÓN DE ACTIVIDAD ECONÓMICA,
OCUPACIÓN Y DISPONIBILIDAD PARA TRABAJAR PARA EL AGREGADO DE 32 CIUDADES
JULIO DE 2022

Condición de actividad económica, ocupación y disponibilidad para trabajar	Total	Hombres	Mujeres	Total	Hombres	Mujeres
	Absolutos			Relativos		
Población económicamente activa (PEA) ^{a/}	26 209 599	15 282 076	10 927 523	60.9	74.6	48.4
Ocupada ^{b/}	25 056 961	14 592 358	10 464 603	95.6	95.5	95.8
Desocupada ^{b/}	1 152 638	689 718	462 920	4.4	4.5	4.2
Población no económicamente activa (PNEA) ^{a/}	16 822 146	5 195 370	11 626 776	39.1	25.4	51.6
Disponible ^{c/}	2 297 266	789 043	1 508 223	13.7	15.2	13.0
No disponible ^{c/}	14 524 880	4 406 327	10 118 553	86.3	84.8	87.0

^{a/} Valor relativo con respecto a la población de 15 años y más

^{b/} Valor relativo con respecto a la PEA

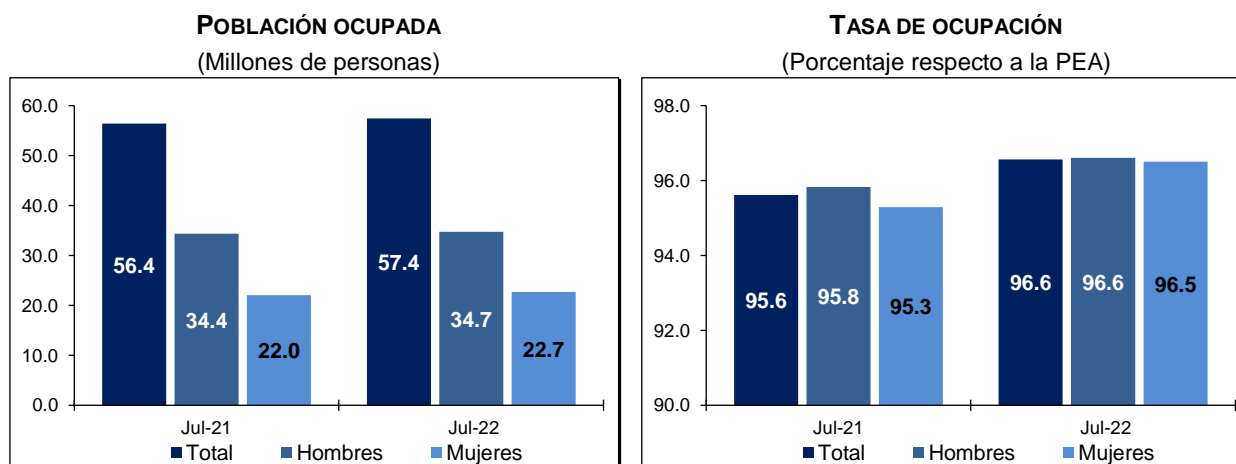
^{c/} Valor relativo con respecto a la PNEA

Fuente: INEGI

Características de la población ocupada

En julio de 2022, la población ocupada (PO) alcanzó 57.4 millones de personas (96.6 % de la PEA): un aumento anual de un millón; en el mismo mes de 2021 fue de 56.4 millones. Al distinguir por sexo, la ocupación de hombres fue de 34.7 millones, 333 mil personas más respecto al séptimo mes de 2021. La ocupación de mujeres fue de 22.7 millones, 701 mil más que en el mismo periodo de comparación.

Gráfica 1
OCUPACIÓN POR SEXO

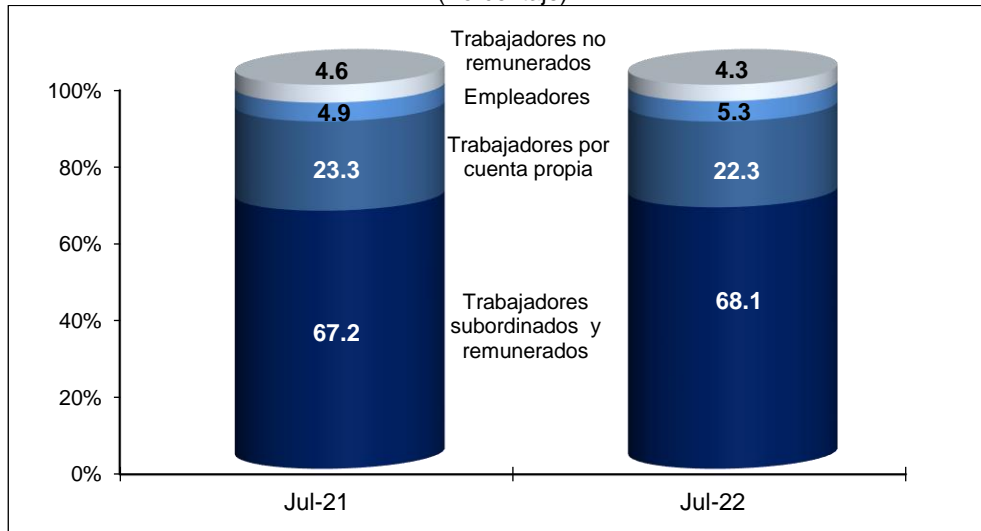


Fuente: INEGI

Del total de personas ocupadas, 39.1 millones (68.1 %) operaron como trabajadoras o trabajadores subordinados y remunerados ocupando una plaza o puesto de trabajo, lo que representó un alza anual de 1.2 millones de personas. Además, 12.8 millones (22.3 %) trabajaron de manera independiente o por su cuenta sin contratar empleadas o empleados, lo que representó un descenso de 294 mil. Por su parte, tres millones (5.3 %) fueron patronas, patrones o empleadores, cifra que se elevó en 268 mil. Finalmente, 2.5

millones de personas (4.3 %) se desempeñaron en los negocios o en las parcelas familiares; es decir, contribuyeron de manera directa a los procesos productivos, pero sin un acuerdo de remuneración monetaria, lo que significó 152 mil personas menos que en julio de 2021.

Gráfica 2
POBLACIÓN OCUPADA SEGÚN SU POSICIÓN
 (Porcentaje)



Nota: Los porcentajes resultan de considerar los Indicadores de Ocupación y Empleo con todos sus decimales. Por esta razón, las sumas de los componentes a un decimal pueden no dar 100.

Fuente: INEGI

La población ocupada por sector de actividad se distribuyó de la siguiente manera: en los servicios se concentraron 24.5 millones de personas (42.6 % del total); en el comercio, 11.3 millones (19.7 %); en la industria manufacturera, 9.5 millones (16.5 %); en las actividades agropecuarias, 7.1 millones (12.3 %); en la construcción, 4.3 millones (7.5 %); en «otras actividades económicas» —que incluyen la minería, electricidad, agua y suministro de gas—, 432 mil (0.8 %) y 357 mil personas (0.6 %) no especificaron su actividad. En comparación con el mismo mes de 2021, el sector con mayor incremento en su población ocupada fue el del comercio, con 517 mil personas. Le siguieron las industrias manufactureras y restaurantes y servicios de alojamiento, con aumentos de 185 y 151 mil personas, respectivamente.

Cuadro 3
POBLACIÓN OCUPADA SEGÚN CONDICIÓN DE ACTIVIDAD ECONÓMICA

Características de la ocupación según condición	Julio		Diferencia 2022-2021	Julio		Diferencia 2022-2021
	2021	2022		2021	2022	
	Absolutos			Relativos ^{a/}		
Posición en la ocupación	56 401 744	57 435 353	1 033 609	100.0	100.0	
Trabajadores subordinados y remunerados	37 907 770	39 119 627	1 211 857	67.2	68.1	0.9
Empleadores	2 751 780	3 019 452	267 672	4.9	5.3	0.4
Trabajadores por cuenta propia	13 125 747	12 831 672	-294 075	23.3	22.3	-0.9
Trabajadores no remunerados	2 616 447	2 464 602	-151 845	4.6	4.3	-0.3
Sector de actividad económica	56 401 744	57 435 353	1 033 609	100.0	100.0	
Primario	7 275 874	7 070 037	-205 837	12.9	12.3	-0.6
Agricultura, ganadería, silvicultura, caza y pesca	7 275 874	7 070 037	-205 837	12.9	12.3	-0.6
Secundario	14 003 711	14 211 174	207 463	24.8	24.7	-0.1
Industria extractiva y de la electricidad	371 130	431 504	60 374	0.7	0.8	0.1
Industria manufacturera	9 276 566	9 461 959	185 393	16.4	16.5	0.0
Construcción	4 356 015	4 317 711	-38 304	7.7	7.5	-0.2
Terciario	34 759 930	35 796 935	1 037 005	61.6	62.3	0.7
Comercio	10 810 790	11 327 349	516 559	19.2	19.7	0.6
Restaurantes y servicios de alojamiento	4 443 747	4 595 199	151 452	7.9	8.0	0.1
Transportes, comunicaciones, correo y almacenamiento	2 729 242	2 862 927	133 685	4.8	5.0	0.1
Servicios profesionales, financieros y corporativos	4 286 423	4 378 318	91 895	7.6	7.6	0.0
Servicios sociales	4 452 713	4 460 002	7 289	7.9	7.8	-0.1
Servicios diversos	5 791 038	5 779 149	-11 889	10.3	10.1	-0.2
Gobierno y organismos internacionales	2 245 977	2 393 991	148 014	4.0	4.2	0.2
No especificado	362 229	357 207	-5 022	0.6	0.6	0.0
Nivel de ingresos ^{b/}	56 401 744	57 435 353	1 033 609	100.0	100.0	
Hasta un salario mínimo	17 599 866	18 796 766	1 196 900	31.2	32.7	1.5
Más de 1 hasta 2 salarios mínimos	19 019 560	19 716 598	697 038	33.7	34.3	0.6
Más de 2 hasta 3 salarios mínimos	5 792 772	5 437 371	-355 401	10.3	9.5	-0.8
Más de 3 hasta 5 salarios mínimos	2 579 477	2 066 240	-513 237	4.6	3.6	-1.0
Más de 5 salarios mínimos	940 105	765 025	-175 080	1.7	1.3	-0.3
No recibe ingresos	3 681 130	3 403 105	-278 025	6.5	5.9	-0.6
No especificado	6 788 834	7 250 248	461 414	12.0	12.6	0.6
Duración de la jornada de trabajo	56 401 744	57 435 353	1 033 609	100.0	100.0	
Ausentes temporales con vínculo laboral	1 826 304	1 277 962	-548 342	3.2	2.2	-1.0
Menos de 15 horas	3 945 413	3 133 838	-811 575	7.0	5.5	-1.5
De 15 a 34 horas	9 817 069	9 357 155	-459 914	17.4	16.3	-1.1
De 35 a 48 horas	25 379 954	27 323 510	1 943 556	45.0	47.6	2.6
Más de 48 horas	15 031 740	15 790 222	758 482	26.7	27.5	0.8
No especificado	401 264	552 666	151 402	0.7	1.0	0.3
Ámbito y tamaño de la unidad económica	56 401 744	57 435 353	1 033 609	100.0	100.0	
Ámbito agropecuario	7 275 874	7 070 037	-205 837	12.9	12.3	-0.6
Ámbito no agropecuario	46 336 678	47 813 908	1 477 230	82.2	83.2	1.1
Micronegocios	23 144 363	23 451 102	306 739	41.0	40.8	-0.2
Pequeños establecimientos	8 145 261	8 334 472	189 211	14.4	14.5	0.1
Medianos establecimientos	5 236 208	5 555 000	318 792	9.3	9.7	0.4
Grandes establecimientos	5 022 391	5 533 290	510 899	8.9	9.6	0.7
Gobierno	2 245 977	2 393 991	148 014	4.0	4.2	0.2
Otros	2 542 478	2 546 053	3 575	4.5	4.4	-0.1
No especificado	2 789 192	2 551 408	-237 784	4.9	4.4	-0.5

^{a/} Porcentaje respecto a la Población Ocupada (PO)

^{b/} Por construcción, los indicadores de la ENOE^N que involucran a la población ocupada, u otra variable clasificada en rangos de salarios mínimos, son sensibles a los cambios en dichos salarios. Para la comparación en el tiempo de la PO por nivel de ingreso, se presentan resultados a partir de salarios mínimos equivalentes base enero de 2022. El INEGI pone a disposición de las y los usuarios cifras comparables en la siguiente liga: <https://www.inegi.org.mx/programas/enoe/15ymas/#Tabulados>.

Fuente: INEGI



El siguiente cuadro presenta la población ocupada como porcentaje de la PEA por entidad federativa para julio de 2021 y 2022.

Cuadro 4
TASA DE OCUPACIÓN POR ENTIDAD FEDERATIVA DURANTE JULIO
(Porcentaje respecto a la PEA)

Entidad federativa	2021	2022	Entidad federativa	2021	2022
Aguascalientes	95.4	96.1	Morelos	97.6	97.3
Baja California	97.4	97.2	Nayarit	96.4	97.4
Baja California Sur	96.1	97.7	Nuevo León	96.2	96.5
Campeche	96.7	97.7	Oaxaca	98.1	98.8
Coahuila de Zaragoza	95.7	95.8	Puebla	95.9	97.3
Colima	97.9	97.4	Querétaro	93.5	96.4
Chiapas	96.4	97.9	Quintana Roo	95.9	96.0
Chihuahua	97.3	97.0	San Luis Potosí	95.7	95.7
Ciudad de México	92.5	95.2	Sinaloa	97.2	97.3
Durango	95.6	97.1	Sonora	95.3	96.1
Guanajuato	94.5	96.2	Tabasco	94.1	92.6
Guerrero	98.3	98.5	Tamaulipas	95.7	96.3
Hidalgo	95.9	97.1	Tlaxcala	94.7	95.6
Jalisco	95.9	96.7	Veracruz de Ignacio de la Llave	97.0	96.9
Estado de México	93.6	95.4	Yucatán	97.0	97.9
Michoacán de Ocampo	97.7	97.8	Zacatecas	96.4	97.3

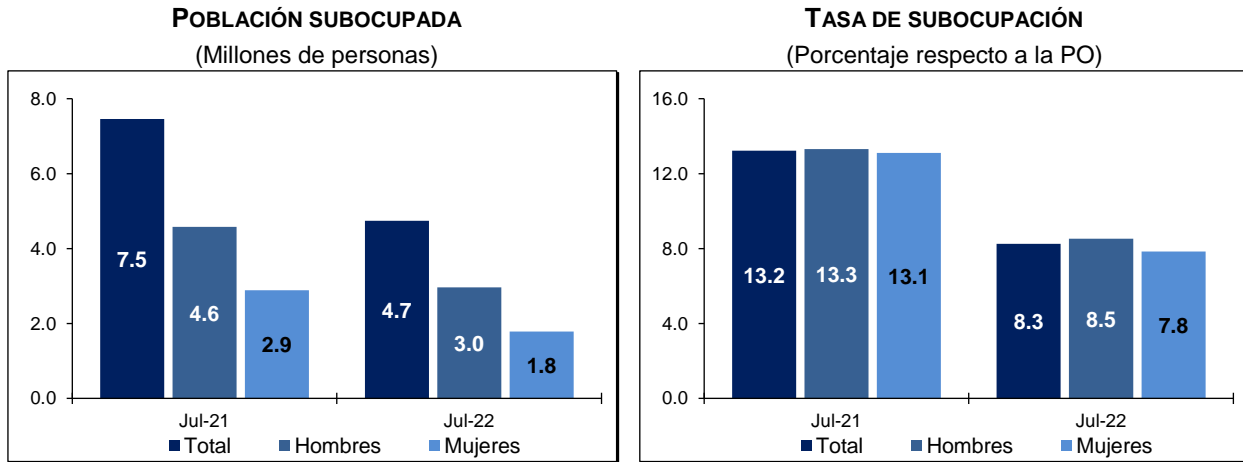
Fuente: INEGI

Indicadores de la población subocupada

La información de la ENOE^N para julio de 2022 muestra que la población subocupada, medida como la que declaró tener necesidad y disponibilidad para trabajar más horas de lo que su ocupación actual le demanda, fue de 4.7 millones de personas, 2.7 millones menos frente al mismo mes de 2021. La tasa correspondiente fue de 8.3 % de la población ocupada, porcentaje menor al de 13.2 % registrado un año antes.

Al distinguir por sexo, en el mes de referencia, la tasa de subocupación en los hombres fue de 8.5 % y en las mujeres, de 7.8 por ciento.

Gráfica 3
SUBOCUPACIÓN



Fuente: INEGI

Según su posición en la ocupación, la población subocupada durante el mes en cuestión se concentró en las y los trabajadores subordinados y remunerados con 45.1 %, una caída de 3.9 puntos porcentuales respecto al mismo mes de 2021. Las y los trabajadores por cuenta propia representaron 43.6 %, un alza anual de 4.2 puntos porcentuales.

Cuadro 5
POBLACIÓN SUBOCUPADA SEGÚN POSICIÓN EN LA OCUPACIÓN

Posición en la ocupación	Julio		Diferencia 2022-2021	Julio		Diferencia 2022-2021
	2021	2022		2021	2022	
	Absolutos			Relativos ^{a/}		
Total	7 462 529	4 740 946	-2 721 583	100.0	100.0	
Trabajadores subordinados y remunerados	3 654 717	2 139 114	-1 515 603	49.0	45.1	-3.9
Empleadores	436 597	256 788	-179 809	5.9	5.4	-0.4
Trabajadores por cuenta propia	2 943 938	2 068 394	-875 544	39.4	43.6	4.2
Trabajadores no remunerados	427 277	276 650	-150 627	5.7	5.8	0.1

^{a/} Porcentaje respecto a la población subocupada

Fuente: INEGI

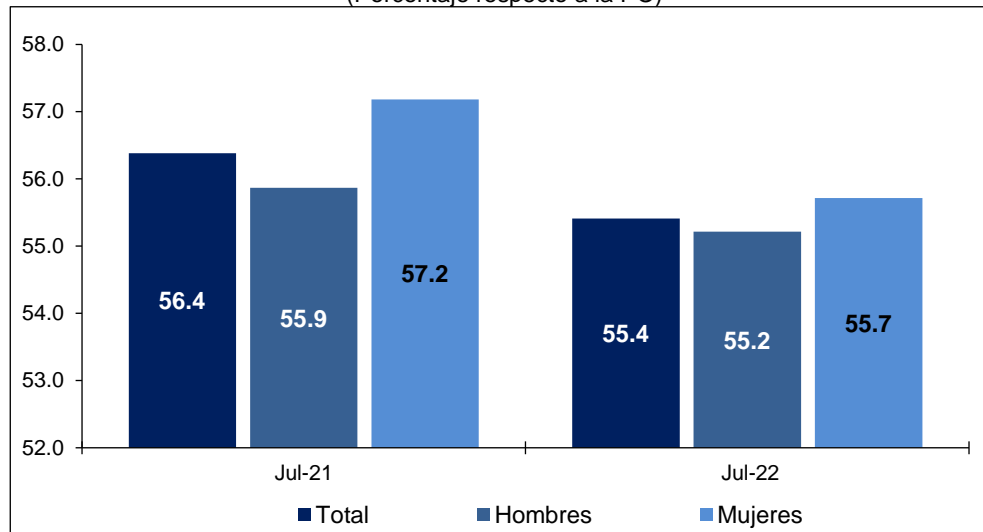
Para el agregado urbano de 32 ciudades, la tasa de subocupación fue de 8.6 % de la población ocupada en julio de 2022.

Informalidad laboral

La población ocupada en la informalidad laboral considera, sin duplicar, a quienes son laboralmente vulnerables por la naturaleza de la unidad económica para la que trabajan, así como a las personas cuyo vínculo o dependencia laboral no reconoce su fuente de trabajo. Así, se incluye —además de la población que labora en micronegocios no registrados o sector informal— otras modalidades análogas, como las y los ocupados por cuenta propia en la agricultura de subsistencia, así como a quienes laboran sin seguridad social y cuyos servicios los utilizan las unidades económicas registradas. En julio de 2022,

la población ocupada en la informalidad laboral fue de 31.8 millones de personas y la Tasa de Informalidad Laboral 1 (TIL1) fue 55.4 % de la población ocupada, un punto porcentual menor a la del séptimo mes de 2021. Para el agregado de 32 ciudades, la TIL1 se situó en 44.8 % durante el mes en cuestión.

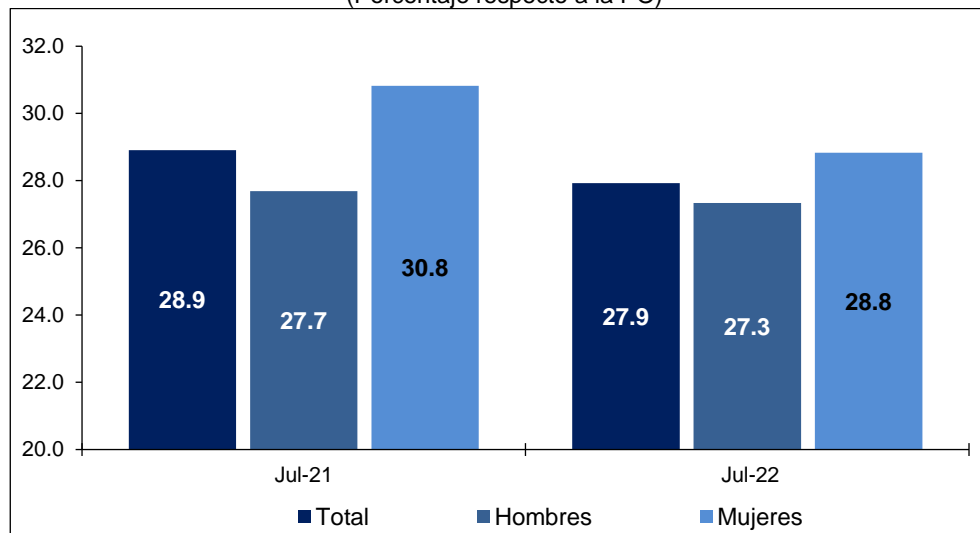
Gráfica 4
TASA DE INFORMALIDAD LABORAL 1 SEGÚN SEXO
 (Porcentaje respecto a la PO)



Fuente: INEGI

Por otra parte, la ocupación en el sector informal considera a todas las personas que trabajan para unidades económicas no agropecuarias que operan sin registros contables y que funcionan a partir de los recursos del hogar, o de la persona que encabeza la actividad sin que se constituya como empresa. De este modo, la actividad en cuestión no tiene una situación identificable e independiente de ese hogar o de la persona que la dirige y, por lo mismo, tiende a concretarse en una escala de operación muy pequeña. En julio de 2022, esta población fue de 16 millones de personas y significó 27.9 % de la población ocupada —Tasa de Ocupación en el Sector Informal 1 (TOSI1)—, un punto porcentual por debajo a la de julio de 2021.

Gráfica 5
TASA DE OCUPACIÓN EN EL SECTOR INFORMAL 1 SEGÚN SEXO
 (Porcentaje respecto a la PO)



Fuente: INEGI

Cuadro 6
POBLACIÓN OCUPADA SEGÚN SEXO Y CONDICIÓN DE INFORMALIDAD
JULIO DE 2022

Condición de informalidad	Total	Hombres	Mujeres	Total	Hombres	Mujeres
	Absolutos			Relativos ^{a/}		
Total	57 435 353	34 715 172	22 720 181	100.0	100.0	100.0
Ocupación formal	25 609 473	15 547 761	10 061 712	44.6	44.8	44.3
Ocupación informal	31 825 880	19 167 411	12 658 469	55.4	55.2	55.7
Sector informal	16 039 898	9 489 775	6 550 123	27.9	27.3	28.8
Fuera del sector informal	15 785 982	9 677 636	6 108 346	27.5	27.9	26.9

^{a/} Porcentaje respecto a la PO

Fuente: INEGI

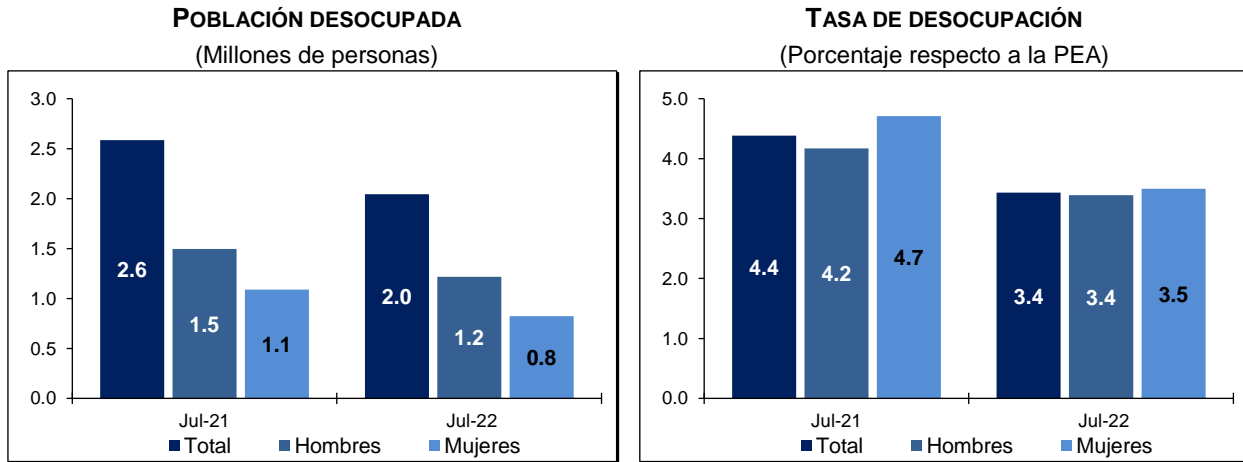
En julio de 2022, la TOSI1 urbana fue de 27.3 por ciento.

Indicadores de la población desocupada

A nivel nacional, la población desocupada (que considera a la población que se encuentra sin trabajar, pero que busca trabajo) fue de dos millones de personas, una reducción anual de 542 mil. En julio de 2022, la población desocupada representó 3.4 % de la PEA, prácticamente un punto porcentual menos que hace un año.

La población masculina desocupada pasó de 1.5 a 1.2 millones de personas en julio de 2021 a julio de 2022. La femenina pasó de 1.1 millones a 824 mil personas en el mismo lapso. En el mes de referencia, la Tasa de Desocupación (TD) en los hombres fue de 3.4 % y en las mujeres, de 3.5 por ciento.

Gráfica 6
DESOCUPACIÓN SEGÚN SEXO



Fuente: INEGI

En julio de este año, 13.4 % de las y los desocupados no contaba con estudios completos de secundaria, en tanto que las personas con mayor nivel de instrucción representaron 86.6 por ciento.

Por rangos etarios, el grupo de 25 a 44 años concentró 44.9 % de la población desocupada, 1.3 puntos porcentuales más respecto al mismo mes del año anterior. El grupo de 15 a 24 años representó 32.4 % de las y los desempleados, 0.8 puntos porcentuales por arriba de lo reportado un año antes, y el de 45 a 64 años agrupó 20.8 %, porcentaje menor en 2.3 puntos porcentuales al de julio de 2021.

Por duración del desempleo, en julio de 2022, 14.5 % de las personas desocupadas buscó un empleo por más de tres meses, 34.1 % duró desempleada más de un mes y hasta tres meses, y 43.8 % buscó empleo hasta por un mes.

Cuadro 7
POBLACIÓN DESOCUPADA SEGÚN GRUPOS DE EDAD Y DURACIÓN DE LA DESOCUPACIÓN

Grupos de edad y duración de la desocupación	Julio		Diferencia 2022-2021	Julio		Diferencia 2022-2021
	2021	2022		2021	2022	
	Absolutos			Relativos ^{a/}		
Grupos de edad	2 584 942	2 042 471	-542 471	100.0	100.0	
De 15 a 24 años	817 077	662 162	-154 915	31.6	32.4	0.8
De 25 a 44 años	1 126 306	916 678	-209 628	43.6	44.9	1.3
De 45 a 64 años	597 880	424 955	-172 925	23.1	20.8	-2.3
De 65 años y más	43 419	37 247	-6 172	1.7	1.8	0.1
No especificado	260	1 429	1 169	0.0	0.1	0.1
Duración de la desocupación	2 584 942	2 042 471	-542 471	100.0	100.0	
Hasta 1 mes	971 219	895 121	-76 098	37.6	43.8	6.3
Más de 1 mes hasta 3 meses	812 060	697 163	-114 897	31.4	34.1	2.7
Más de 3 meses hasta 6 meses	303 110	161 338	-141 772	11.7	7.9	-3.8
Más de 6 meses hasta 1 año	167 444	64 989	-102 455	6.5	3.2	-3.3
Más de 1 año	164 976	69 927	-95 049	6.4	3.4	-3.0
No especificado	166 133	153 933	-12 200	6.4	7.5	1.1

^{a/} Porcentaje respecto a la población desocupada

Fuente: INEGI



En particular, si se considera solamente el agregado urbano de 32 ciudades del país, en donde el mercado de trabajo está más organizado, 1.2 millones de personas estuvieron desocupadas, lo que representa una TD Urbana de 4.4 por ciento.

Cuadro 8
TASA DE DESOCUPACIÓN POR AGREGACIÓN SEGÚN SEXO
JULIO DE 2022
(Porcentaje respecto a la PEA)

Tasas según sexo	Nacional	Agregado urbano de 32 ciudades
Tasa de desocupación (TD)	3.4	4.4
TD Hombres	3.4	4.5
TD Mujeres	3.5	4.2

Nota: Las diferencias en puntos porcentuales resultan de considerar los indicadores con todos sus decimales.

Fuente: INEGI

Tasas complementarias

Con el fin de proporcionar a las y los usuarios mayores elementos que apoyen el análisis de las características del mercado laboral de nuestro país, el INEGI genera mensualmente un conjunto de indicadores complementarios sobre la calidad de inserción en el mercado laboral. Para ello, toma en cuenta distintos aspectos que van más allá de las mediciones tradicionales y que recogen la heterogeneidad de circunstancias que se presentan específicamente en México. Los resultados de estas tasas no deben sumarse a lo que se desprende de otras, ya que un mismo grupo o segmento poblacional puede estar presente en más de una de estas. No todos los porcentajes que a continuación se mencionan quedan referidos al mismo denominador.

Tasa de Ocupación Parcial y Desocupación. Considera a la población desocupada y la ocupada que trabajó menos de 15 horas a la semana, sin importar que se haya comportado o no como buscadora de empleo. En julio de 2022, esta se situó en 8.7 % respecto a la PEA, tasa inferior a la de 11.1 % de un año antes.

Tasa de Presión General. Incluye, además de la población desocupada, a la ocupada que busca empleo. Con esto, la tasa es una medida global de la competencia por plazas de trabajo que se conforma no solo por quienes quieren trabajar sino por quienes tienen un empleo, pero quieren cambiarlo, y por quienes buscan otro más para tener un segundo trabajo. En julio de 2022, esta se ubicó en 6.5 % de la PEA, un descenso frente a la de 8.6 % en el mismo mes de 2021.

Tasa de Trabajo Asalariado. Representa a la población que percibe un sueldo, salario o jornal por las actividades realizadas de parte de la unidad económica para la que trabaja. En julio de 2022, la tasa fue de 64.7 % de la población ocupada, un aumento respecto a la de 64.2 % de un año antes.



Tasa de Condiciones Críticas de Ocupación. Indicador de condiciones inadecuadas de empleo desde el punto de vista del tiempo de trabajo, los ingresos o una combinación insatisfactoria de ambos. Resulta particularmente sensible en las áreas rurales del país. Incluye a las personas que trabajan menos de 35 horas a la semana por razones ajenas a sus decisiones, a las que trabajan más de 35 horas semanales con ingresos mensuales inferiores al salario mínimo, y a las que laboran más de 48 horas semanales y que ganan hasta dos salarios mínimos. El indicador se calcula como porcentaje de la población ocupada. La tasa se estableció en 31.5 % en el mes de referencia, mayor que la de julio de 2021, de 29.1 por ciento.

Cuadro 9
**TASAS COMPLEMENTARIAS DE OCUPACIÓN Y DESOCUPACIÓN
 POR AGREGACIÓN, DURANTE JULIO DE LOS AÑOS SEÑALADOS**
 (Porcentajes)

Tasas	Nacional		Agregado urbano de 32 ciudades	
	2021	2022	2021	2022
Tasa de Participación ^{1/}	59.9	60.0	60.9	60.9
Tasa de Desocupación ^{2/}	4.4	3.4	5.8	4.4
TD Hombres	4.2	3.4	5.3	4.5
TD Mujeres	4.7	3.5	6.4	4.2
Tasa de Ocupación Parcial y Desocupación ^{2/}	11.1	8.7	11.6	8.9
Tasa de Presión General ^{2/}	8.6	6.5	10.3	7.5
Tasa de Trabajo Asalariado ^{3/}	64.2	64.7	69.3	70.3
Tasa de Subocupación ^{3/}	13.2	8.3	13.2	8.6
Tasa de Condiciones Críticas de Ocupación ^{3/ 4/}	29.1	31.5	26.4	28.7
Tasa de Informalidad Laboral 1 ^{3/}	56.4	55.4	45.9	44.8
Tasa de Ocupación en el Sector Informal 1 ^{3/}	28.9	27.9	28.5	27.3

^{1/} PEA como porcentaje de la Población de 15 años y más

^{2/} Porcentaje respecto a la PEA

^{3/} Porcentaje respecto a la PO

^{4/} Por construcción, los indicadores de la ENOE^N que involucran a la PO, u otra variable clasificada en rangos de salarios mínimos, son sensibles a los cambios en dichos salarios. Para la comparación en el tiempo de la Tasa de Condiciones Críticas de Ocupación (TCCO), se presentan resultados a partir de salarios mínimos equivalentes base enero de 2022. El INEGI pone a disposición de las y los usuarios cifras comparables en la siguiente liga: <https://www.inegi.org.mx/programas/enoe/15ymas/#Tabulados>.

Fuente: INEGI

Cifras desestacionalizadas

A continuación, se presentan los indicadores relevantes de ocupación y desocupación tanto a nivel nacional como para el agregado de 32 áreas urbanas con cifras ajustadas estacionalmente.



Cuadro 10
INDICADORES DE OCUPACIÓN Y DESOCUPACIÓN SEGÚN AGREGACIÓN
JULIO DE 2022
CIFRAS DESESTACIONALIZADAS

Tasas según agregación	Porcentaje	Diferencia en puntos porcentuales respecto a:	
		Mes inmediato anterior	Igual mes del año anterior
Nacional			
Tasa de Participación ^{1/}	59.7	0.1	0.1
Tasa de Ocupación ^{2/}	96.8	0.1	0.9
Tasa de Subocupación ^{3/}	7.9	-0.7	-4.8
Tasa de Desocupación ^{2/}	3.2	-0.1	-0.9
TD Hombres	3.3	-0.1	-0.8
TD Mujeres	3.2	-0.1	-1.1
Tasa de Informalidad Laboral 1 ^{3/}	55.5	-0.5	-1.0
Tasa de Ocupación en el Sector Informal 1 ^{3/}	27.9	-0.7	-1.0
Agregado urbano de 32 ciudades			
Tasa de Participación ^{1/}	60.8	-0.1	0.1
Tasa de Ocupación ^{2/}	95.9	0.2	1.3
Tasa de Subocupación ^{3/}	8.4	-0.4	-4.5
Tasa de Desocupación ^{2/}	4.1	-0.2	-1.3
TD Hombres	4.4	-0.1	-0.8
TD Mujeres	3.7	-0.2	-1.9
Tasa de Informalidad Laboral 1 ^{3/}	44.9	-0.1	-1.1
Tasa de Ocupación en el Sector Informal 1 ^{3/}	27.1	-0.1	-1.2

Nota: Las diferencias en puntos porcentuales resultan de considerar los indicadores con todos sus decimales.

1/ PEA como porcentaje de la Población de 15 años y más

2/ Porcentaje respecto a la PEA

3/ Porcentaje respecto a la PO

Fuente: INEGI

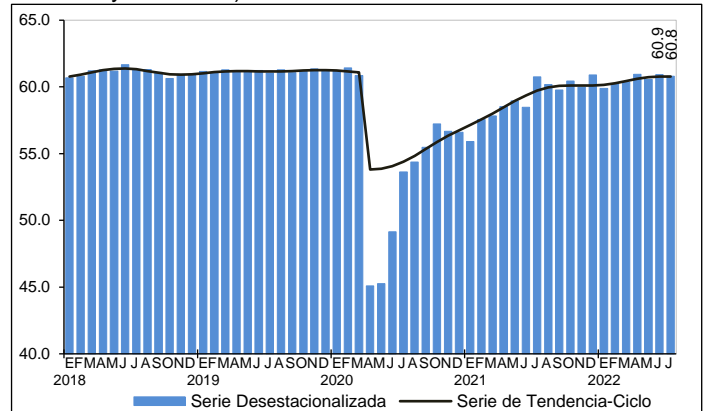
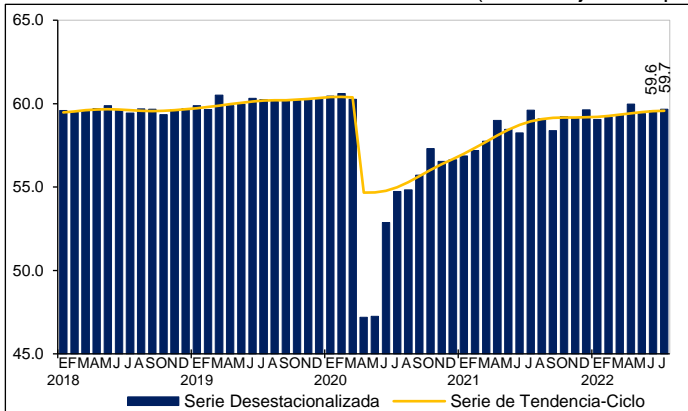
Gráfica 7
INDICADORES DE OCUPACIÓN Y DESOCUPACIÓN SEGÚN AGREGACIÓN
JULIO DE 2022

Nacional

Agregado Urbano de 32 Ciudades

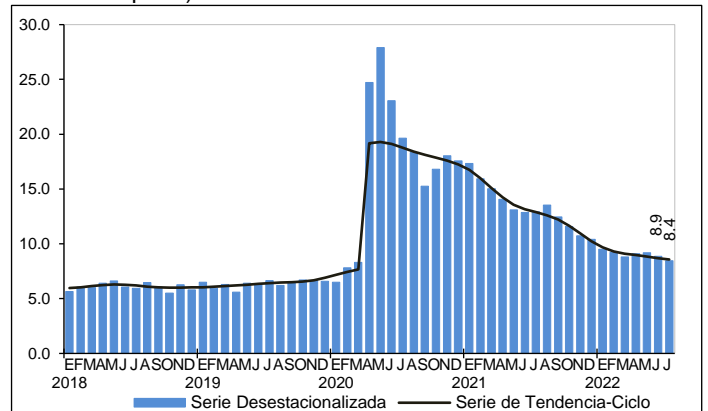
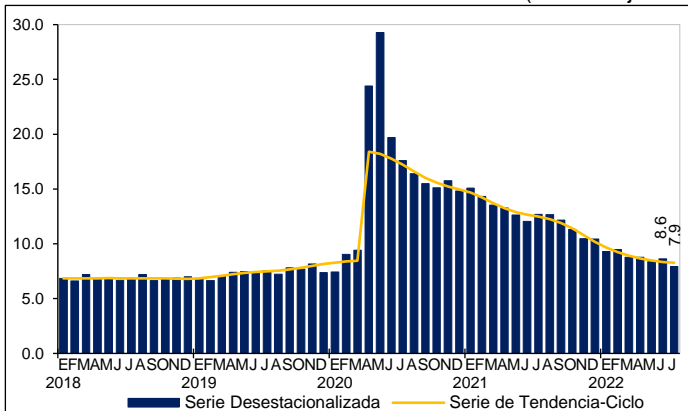
TASA DE PARTICIPACIÓN

(Porcentaje de la población de 15 y más años)



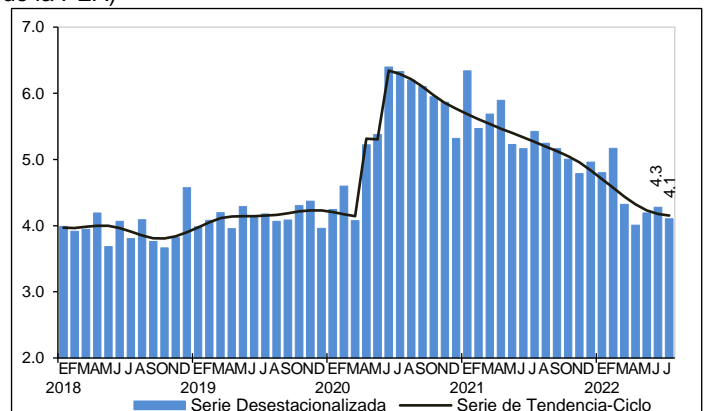
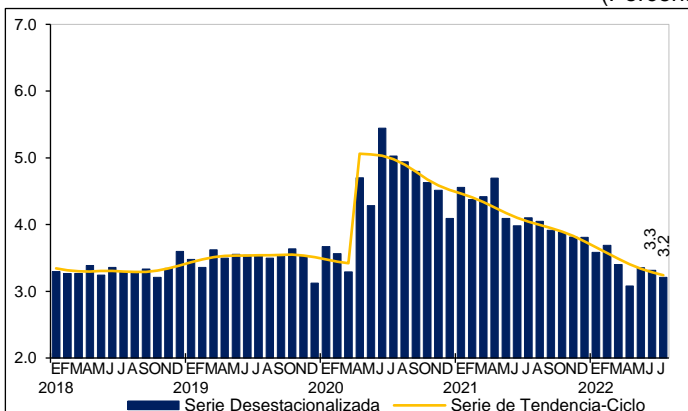
TASA DE SUBOCUPACIÓN

(Porcentaje de la población ocupada)



TASA DE DESOCUPACIÓN

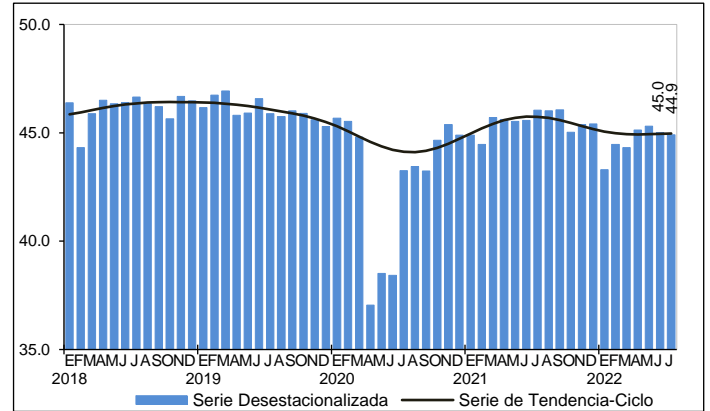
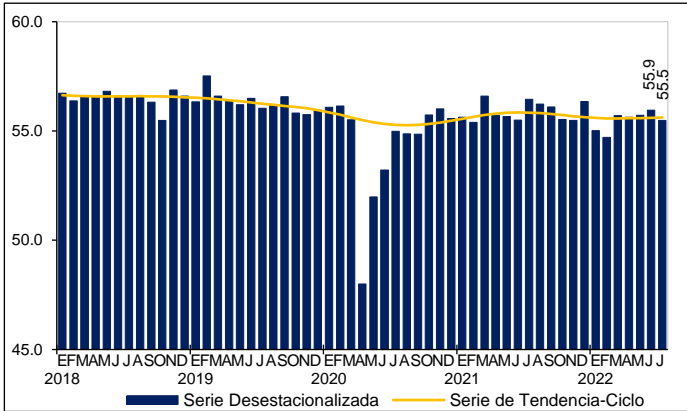
(Porcentaje de la PEA)



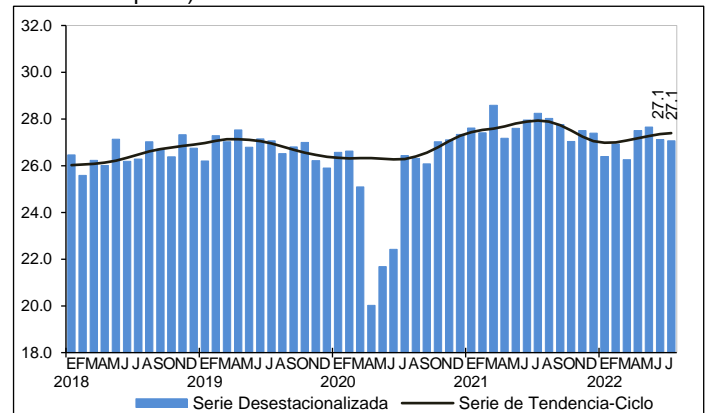
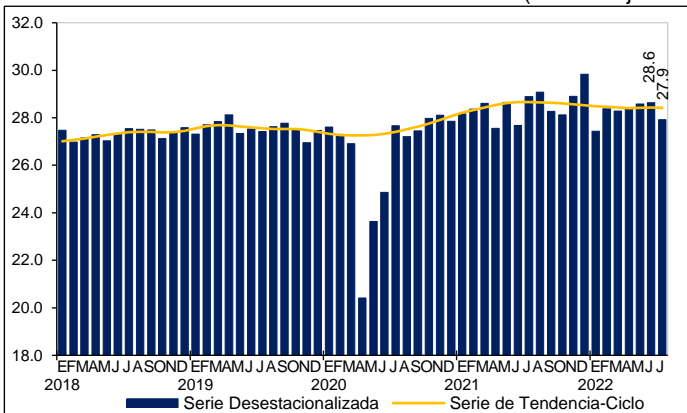
Nacional

Agregado Urbano de 32 Ciudades

TASA DE INFORMALIDAD LABORAL 1
(Porcentaje de la población ocupada)



TASA DE OCUPACIÓN EN EL SECTOR INFORMAL 1
(Porcentaje de la población ocupada)



Fuente: INEGI

Nota al usuario

La ENOE^N toma como referencia la estimación de población que se genera mediante el marco de muestreo del INEGI.

Nota metodológica

Desde julio de 2020 se inició el levantamiento de la ENOE^N con el mismo diseño conceptual, estadístico y metodológico de la ENOE tradicional, pero bajo una estrategia operativa mixta, de levantamiento de entrevistas telefónicas y cara a cara. A partir de julio de 2022, la información se levanta exclusivamente bajo la modalidad de entrevistas cara a cara. De esta manera se inicia con la estrategia de retorno al levantamiento regular.



La ENOE^N se aplica a los miembros del hogar de una vivienda seleccionada por medio de técnicas de muestreo.

El esquema de muestreo es probabilístico, bietápico, estratificado y por conglomerados. Además, tiene como unidad última de selección las viviendas particulares y, como unidad de observación, a las personas.

Una vez que se selecciona una vivienda, se la vuelve a visitar cada tres meses hasta completar un total de cinco visitas. Una vez que el grupo de viviendas completa el ciclo, se sustituye por otro grupo que inicia otro. Se denomina *panel de muestra* a estos grupos de viviendas según el número de visitas que han tenido. En cada momento, en campo hay cinco paneles, es decir, cinco grupos de viviendas que están por entrar a su primera, segunda, tercera, cuarta o quinta visita. Así, siempre hay una quinta parte de la muestra que es totalmente nueva en tanto que las otras cuatro quintas partes ya se visitaron tres meses atrás. Este esquema permite dar a la muestra una combinación de estabilidad y renovación. Asimismo, permite a las y los investigadores especializados rastrear los cambios que han tenido los hogares que permanecieron en la muestra a lo largo del tiempo (estudios longitudinales).

El que cada vivienda tenga una probabilidad de selección se traduce en que todas y todos sus residentes son representativos de otros muchos en su área de residencia (dominio de muestra), tanto en sus características sociodemográficas como socioeconómicas. Los resultados obtenidos se generalizan para toda la población que representan. Esto se hace mediante los factores de expansión, que son el inverso de las probabilidades de selección de las viviendas. Cada factor de expansión toma en cuenta el estrato socioeconómico y el ámbito geográfico que corresponden a la vivienda seleccionada.

El diseño muestral de la ENOE^N es probabilístico, por lo que sus resultados se generalizan a la población objeto de estudio. A su vez, la muestra se obtiene en dos etapas a partir de un marco de muestreo de conglomerados estratificados.

Los resultados de la nota técnica se ajustan a una estimación de población que el INEGI elabora con base en el Marco de Muestreo de Viviendas.⁶

La encuesta proporciona información preliminar mensual con un tercio de la muestra trimestral. Ese tercio permite presentar el dato nacional y el del agregado de áreas urbanas. De este modo, los niveles que respectivamente presentan la desocupación y la subocupación pueden contrastarse para uno y otro ámbito. En el calendario de difusión del INEGI, disponible en su página, se indica la fecha en la que se proporcionará la información mensual.

⁶ Para mayor información ver: INEGI. Nota informativa. Cambios en la estimación de la población que se toma como base en la ENOE^N. https://www.inegi.org.mx/contenidos/programas/enoe/15ymas/doc/nota_sobre_cambios_estimacion_poblacion_enoe_n.pdf.



La ENOE^N toma en cuenta los criterios que la Organización para la Cooperación y el Desarrollo Económicos (OCDE) propone dentro del marco general de la Organización Internacional del Trabajo (OIT). Esto permite delimitar con mayor claridad a la población ocupada y a la desocupada, además de facilitar la comparabilidad internacional de las cifras de ocupación y empleo. La ENOE^N incorpora el marco conceptual de la OIT y las recomendaciones del Grupo de Delhi relativas a la medición de la ocupación en el Sector Informal. La encuesta está diseñada para identificar los conceptos de desocupación, subocupación e informalidad sin confundirlos. También toma en cuenta y da un lugar específico a quienes no presionan activamente en el mercado laboral porque consideran que ya no tienen oportunidad alguna de competir en él (mujeres que por dedicarse al hogar no han acumulado experiencia laboral, personas maduras y de la tercera edad, etc.).

Para la ENOE^N de julio de 2020 a junio de 2022, dentro de la PNEA disponible se clasificó a las personas ausentes temporales de una actividad u oficio y a las personas con necesidad o deseos de trabajar. En la ENOE, estas estaban bajo el rubro «otros» de la PNEA no disponible. La razón de este cambio es que, debido a la pandemia y al cierre de las empresas y negocios en actividades no esenciales, técnicamente estas personas quedaron fuera de la fuerza de trabajo al perder el vínculo con la unidad empleadora, pero muchas retornarán a su trabajo una vez que se reactiven las actividades. Por lo anterior, conceptualmente es más pertinente darles un tratamiento de «personas disponibles para trabajar sin posibilidades de búsqueda de trabajo», que dejarlas en una categoría residual entre las personas no disponibles para trabajar. A partir de julio de 2022, dicho criterio adicional deja de operar y se regresa a los criterios previos a la pandemia en la clasificación de la PNEA disponible y la PNEA no disponible. Ver documento de Diseño Conceptual de la ENOE^N, Sección 3.6.

La mayoría de las series económicas se ven afectadas por factores estacionales: efectos periódicos que se repiten cada año y cuyas causas son ajenas a la naturaleza económica de las series. Estas pueden ser: las festividades, meses más largos que otros, las vacaciones escolares, el clima y otras fluctuaciones, como la elevada producción de juguetes en los meses previos a la Navidad.

La desestacionalización o ajuste estacional de series económicas consiste en remover estas influencias intra-anales periódicas: su presencia dificulta diagnosticar y describir el comportamiento de una serie económica, pues no permite comparar adecuadamente un determinado mes con el inmediato anterior.

Analizar la serie desestacionalizada ayuda a realizar un mejor diagnóstico y pronóstico de su evolución, pues en el corto plazo, identifica la posible dirección de los movimientos de la variable en cuestión.



Las series originales se ajustan estacionalmente mediante el paquete estadístico X-13ARIMA SEATS. Para conocer la metodología, consúltese la siguiente liga:

<https://www.inegi.org.mx/app/biblioteca/ficha.html?upc=702825099060>

Las especificaciones de los modelos utilizados para realizar el ajuste estacional están disponibles en el Banco de Información Económica (BIE). Seleccione «Indicadores económicos de coyuntura, Tasas de ocupación, desocupación y subocupación (resultados mensuales de la ENOE, 15 años y más)» y vaya al icono de información ⓘ correspondiente a las «series desestacionalizadas y de tendencia-ciclo».

Mediante la ENOE^N, el INEGI genera la información de este documento y la da a conocer con base en el Calendario de Difusión de Información Estadística y Geográfica y de Interés Nacional.

Las cifras aquí mencionadas pueden consultarse en la página del INEGI: <https://www.inegi.org.mx/programas/enoe/15ymas/>